



Петровская  
ривьера

ДОМ НА ПЕТРОВСКОМ ОСТРОВЕ



ПРЕДМЕТ ГОРДОСТИ

более

1

## МИЛЛИОНА КВАДРАТНЫХ МЕТРОВ

### НАДЕЖНОСТЬ

«Северный город» входит в Холдинг RBI, который работает в Петербурге с 1993 г. 22 года мы создаем современный город, возводя здания, которые совмещают в себе представления об идеальном пространстве для жизни и творчества.

### КАЧЕСТВО В КАЖДОЙ ДЕТАЛИ

Система контроля качества, созданная в «Северном городе», охватывает ключевые этапы возведения здания, позволяя сводить процент замечаний к минимуму и вводить дом в эксплуатацию в установленные сроки в соответствии с требованиями законодательства.

Система контроля качества включает как обязательные составляющие, установленные государственными надзорными органами, так и дополнительные этапы, разработанные нами с целью снижения дефектов и замечаний. Для наших покупателей сквозной контроль качества означает гарантию долговечности здания, основанную на полном соответствии объекта действующим СНиПам.

61

## ПОСТРОЕННЫЙ ДОМ

### УДОБСТВО

Глубокое знание рынка недвижимости и потребностей покупателей позволяют нам предлагать различные схемы покупки квартир (ипотека ведущих банков, беспроцентная рассрочка, «Выгодный зачет» и др.).

22

## ГОДА РАБОТЫ

### РАЗВИТИЕ

Мы находимся в постоянном поиске, изучаем и используем передовой европейский опыт для повышения качества наших домов.

### ОБРАЗ ЖИЗНИ

Мы не просто строим квартиры — мы создаем жизнь европейского качества в стиле Ze, основанную на Эргономике, Экологии и Экономике.

ДОМ «ПЕТРОВСКАЯ РИВЬЕРА»—ЭТО УЕДИНЕННЫЙ  
УГОЛОК В ЦЕНТРЕ ПЕТЕРБУРГА, ВДАЛЕКЕ ОТ ШУМНЫХ  
УЛИЦ И ПРОСПЕКТОВ. ЗДЕСЬ ЕСТЬ НАБЕРЕЖНАЯ  
И СОБСТВЕННЫЙ ПАРК, А ГЛАВНОЕ—ОСОБАЯ АУРА,  
КОТОРАЯ ПОДЧЕРКИВАЕТ ВСЮ ПРЕЛЕСТЬ ЭТОГО МЕСТА

История Петербурга неразрывно связана с его парадными загородными резиденциями и парками. Знатные горожане издавна предпочитали строить дачи на островах, стремясь к уединению и неспешной созерцательной жизни на лоне природы. Сегодня эти некогда загородные особняки и виллы создают неповторимый облик Северной столицы.

«Петровская ривьера»—это дом, название которого говорит само за себя. «Петровская» потому, что расположен новый дом «Северного города» на Петровском острове; «ривьера» потому, что жизнь на островах ассоциируется с приятным времяпрепровождением среди воды и зелени, где забываешь о суете мегаполиса и просто живешь, наслаждаясь каждой минутой.



# О доме



«Петровская ривьера» — это камерный девятиэтажный дом на 249 квартир. Здесь, на набережной Малой Невы, появится легкое светлое здание в эклектичном стиле с актуальным сочетанием позднего классицизма и современных материалов. На его фасаде, тянущемся вдоль реки, привлекают внимание четыре *ризалита*\*. Их формируют *курдонёры*\*\* — небольшие дворики, выходящие на Малую Неву. Отсюда круглый год можно любоваться чудесными видами на воду.

Композиционно фасад делится на три части: два нижних этажа облицованы камнем, посередине — штукатурный фасад в светло-бежевых тонах, последние этажи — фасад цвета неба. Благодаря остеклению здание кажется воздушным, а большие окна наполняют квартиры светом и создают в комнатах ощущение простора.

Площадь квартир в доме от 36 до 150 кв. метров. Есть разные планировки: и с традиционными кухнями, и с кухнями-гостиными, и с гардеробными комнатами. Жильцы квартир, расположенных на первых этажах, с выходом в курдонёры, станут обладателями открытых террас, которые можно превратить в цветущие палисадники. Для автовладельцев предусмотрен охраняемый отапливаемый подземный паркинг, куда можно спуститься на лифте с любого этажа.

Расположение дома на тихом уединенном острове, обилие зелени, близость воды — сочетание этих достоинств «Петровской ривьеры» делает дом поистине уникальным предложением на рынке недвижимости. Это дом для тех, кто живет полной жизнью, наслаждаясь каждой ее минутой!

---

\* *Ризалит* (от итал. *risalita* — «выступ») — часть здания, выступающая за основную линию фасада и идущая во всю его высоту.

\*\* *Курдонёры* (фр. *cour d'honneur* — «почётный двор») — ограниченный главным корпусом и боковыми флигелями парадный двор перед зданием.



# Отделка холлов



Морская тематика прослеживается и в отделке входных групп «Петровской ривьеры». Обилие света, являющееся следствием большой площади остекления, создает ощущение простора в холлах. Цветовая палитра стен идеально гармонирует с фасадом комплекса и напоминает о бескрайних океанах. Керамогранит двух оттенков формирует ощущение песчаного берега ривьеры. А стойка ресепшен, встречающая гостей и жильцов комплекса, выполненная из камня, повторяет очертания яхты. Присутствие натуральных материалов—дерево в отделке стен, морская галька по периметру стойки ресепшен, подчеркивает неразрывную связь с природой.



МОРСКАЯ ТЕМАТИКА  
ПРОСЛЕЖИВАЕТСЯ  
И В ОТДЕЛКЕ ВХОДНЫХ ГРУПП  
«ПЕТРОВСКОЙ РИВЬЕРЫ».





Повод для гордости

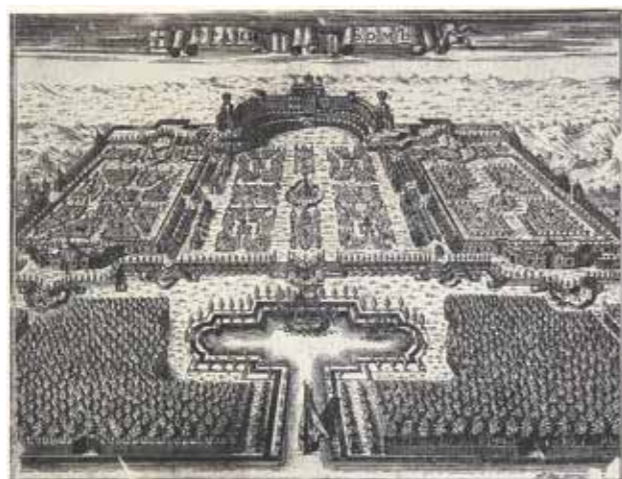
1

## ИСТОРИЧЕСКИЙ ЦЕНТР ПЕТЕРБУРГА

ЭТО ПРЕСТИЖНО. ЗДЕСЬ РУКОЙ ПОДАТЬ ДО ГЛАВНЫХ  
ГОРОДСКИХ ДОСТОПРИМЕЧАТЕЛЬНОСТЕЙ.  
НЕКОТОРЫЕ ИЗ НИХ (НАПРИМЕР, ИСААКИЕВСКИЙ СОБОР)  
МОЖНО УВИДЕТЬ ИЗ ОКНА

# Внутренний двор

СОЗДАВАЯ ПРОЕКТ ЛАНДШАФТНОГО ДИЗАЙНА ДЛЯ «ПЕТРОВСКОЙ РИВЬЕРЫ», МЫ БРАЛИ ЛУЧШЕЕ ОТ ТРАДИЦИЙ ПЕТРОВСКОГО ВРЕМЕНИ. ЗДЕСЬ И ПЛАВНОСТЬ ЛИНИЙ ПЕТРОВСКОГО БАРОККО, И МОДНАЯ В ТУ ЭПОХУ ГЕОМЕТРИЧНОСТЬ ФРАНЦУЗСКИХ ПАРКОВ.



Ораниенбаум. Гравюра А.И. Ростовцева 1716 г.

Знаменитые сады Версаля, служившие образцом для Петра I, создавались по геометрически правильной планировке, с выраженной симметрией, регулярностью композиции, с прямыми аллеями, цветниками, партерами и бассейнами правильной формы, которые были хорошо видны сверху—из окон здания или с террасы.

В «Петровской ривьере» регулярным парком тоже можно любоваться из окна или с террасы одной из квартир на верхних этажах.

Парадная въездная зона вымощена с использованием старинных кирпичей, а входы в подъезды украшены клумбами с цветочными композициями. Далее, пройдя по центральной аллее, сразу попадаешь в *регулярный парк*\*. Он расчерчен прямыми аллеями, украшен цветниками правильной формы. Подобные сады и парки распространены при европейских дворцах и замках, они являются важной составной частью дворцово-парковых ансамблей, поддерживая их симметрию.



Регулярный парк «Петровской ривьеры»

Конечно, в «Ривьере» все напоминает о водной стихии. Символ дома—раковина морского моллюска наutilus. Морская тема нашла отражение и в ландшафтном дизайне.

На главной площади—необычный арт-объект, инсталляция «Морской компас». У берега—пирс. Детский игровой городок выполнен в виде корабля. А для террас на набережной в качестве покрытия выбрана специальная доска—как на палубе корабля...

*\* Устройство регулярных парков достигло наибольшей популярности во Франции в эпоху барокко (XVII–XVIII века).*

*Характерный пример—сады Версаля, созданные для Людовика XIV ландшафтным архитектором Андре Ленотром. Эту моду быстро переняли в других странах Европы, отсюда распространенное название регулярных садов—французские.*

*Однако это исторически неточно: регулярные сады появились в Италии в эпоху Возрождения, а наибольшей изощренности достигли в XIX веке в Англии, где стала практиковаться стрижка зеленых насаждений для придания им сложных экзотических форм (животных, птиц, грибов, спиралей и т.п.).*





ДЕРЕВЯННЫЕ  
ПЕРГАЛЫ-БЕСЕДКИ

ПЕЙЗАЖНЫЙ ПАРК

ЗОНА ОТДЫХА  
С ЛЕЖАКАМИ

СПОРТИВНАЯ  
ПЛОЩАДКА

ДЕТСКАЯ  
ПЛОЩАДКА

ГЛАВНАЯ АЛЛЕЯ

ПЛОЩАДЬ С АРТ-ОБЪЕКТОМ  
«МОРСКОЙ КОМПАС»

ГЛАВНАЯ АЛЛЕЯ

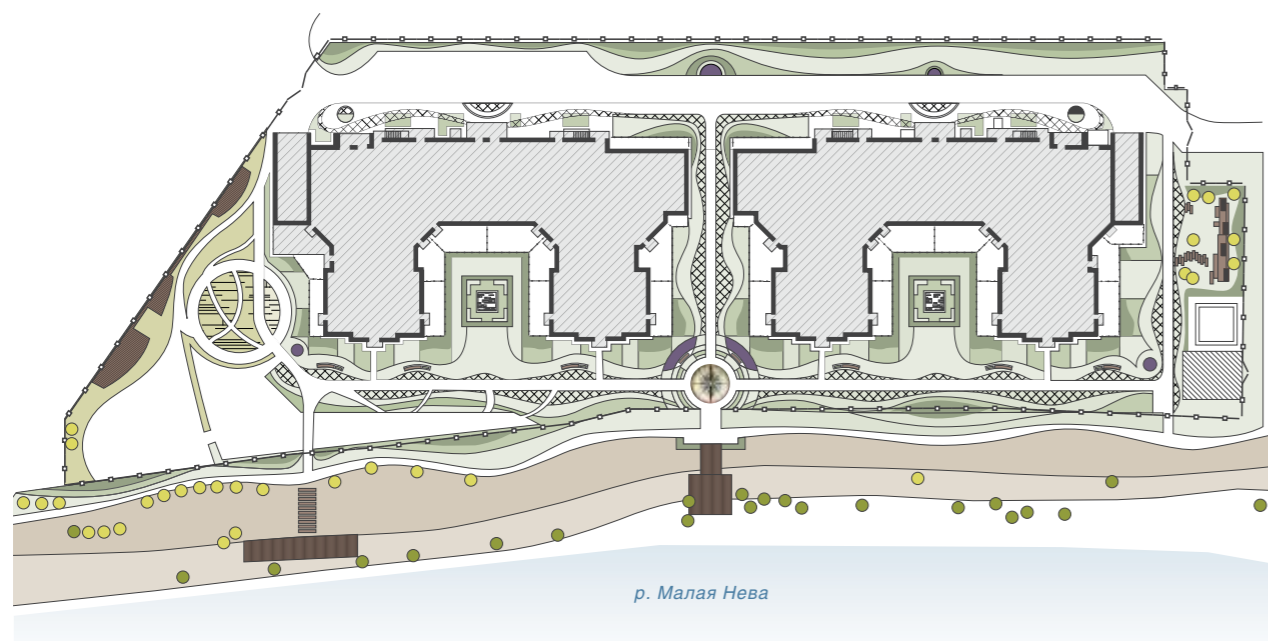
НАБЕРЕЖНАЯ

ДЕРЕВЯННЫЙ ПИРС



Центральная аллея нашего внутреннего двора является его основной планировочной осью. Заканчивается она на главной площади, вымощенной собранными на месте строительства старинными кирпичами. Это и место встреч жильцов, и выход к воде. Прогуляться вдоль берега всегда приятно, особенно когда у вас есть собственная набережная! Кстати, ее облагородят, но при этом все вековые деревья будут сохранены.

Всё пространство вдоль дома (со стороны Невы) занято газонами с дорожками, а также благоухающими кустарниками. Это шиповник, кизильник, спирея... В правой части двора разбит *английский (пейзажный) парк\**. В таких парках культивируется естественность, сохраняются формы, характерные для природного ландшафта. Для усиления этого эффекта в нашем парке применена геопластика: рельеф, имитирующий естественный, искусственно создается с помощью земли и так называемый мавританский газон—это луг с целым набором полевых цветов. Он не только будет радовать жителей комплекса, но и неприхотлив в обслуживании (можно косить только раз в год). А романтическая беседка-пергола может стать излюбленным местом встреч.



- |  |                                |  |                    |  |                      |
|--|--------------------------------|--|--------------------|--|----------------------|
|  | Газон с элементами мощения     |  | Кустарники         |  | Существующие деревья |
|  | Стриженный газон               |  | Клумбы             |  | Деревья для посадки  |
|  | Газон с цветущими кустарниками |  | Мавританский газон |  | Набережная           |

*\*\* Первые мастера английского (пейзажного) сада – палладианец Уильям Кент и садовод Чарльз Бриджмен – черпали вдохновение в пейзажах Пуссена и особенно Лоррена, представлявших идеализированные картины природной гармонии. Это увлечение привело к созданию ненавязчивых в своем разнообразии парков в Кларемонте и Стоурхеде. Изначально система пейзажного парка воплотила идею Руссо о преклонении перед природой, красотой ее естественных пейзажей. Создатели таких парков стремились к постижению равновесия и гармонии, существующих в природе, отводили большое место элементу непредсказуемости. Посетитель английского парка редко мог угадать, какой сюрприз ждет его за очередным поворотом аллеи. Как правило, пейзаж разнообразили живописные мостики и садовые павильоны в палладиевом стиле.*



Главная аллея



Мавританский газон



Повод для гордости

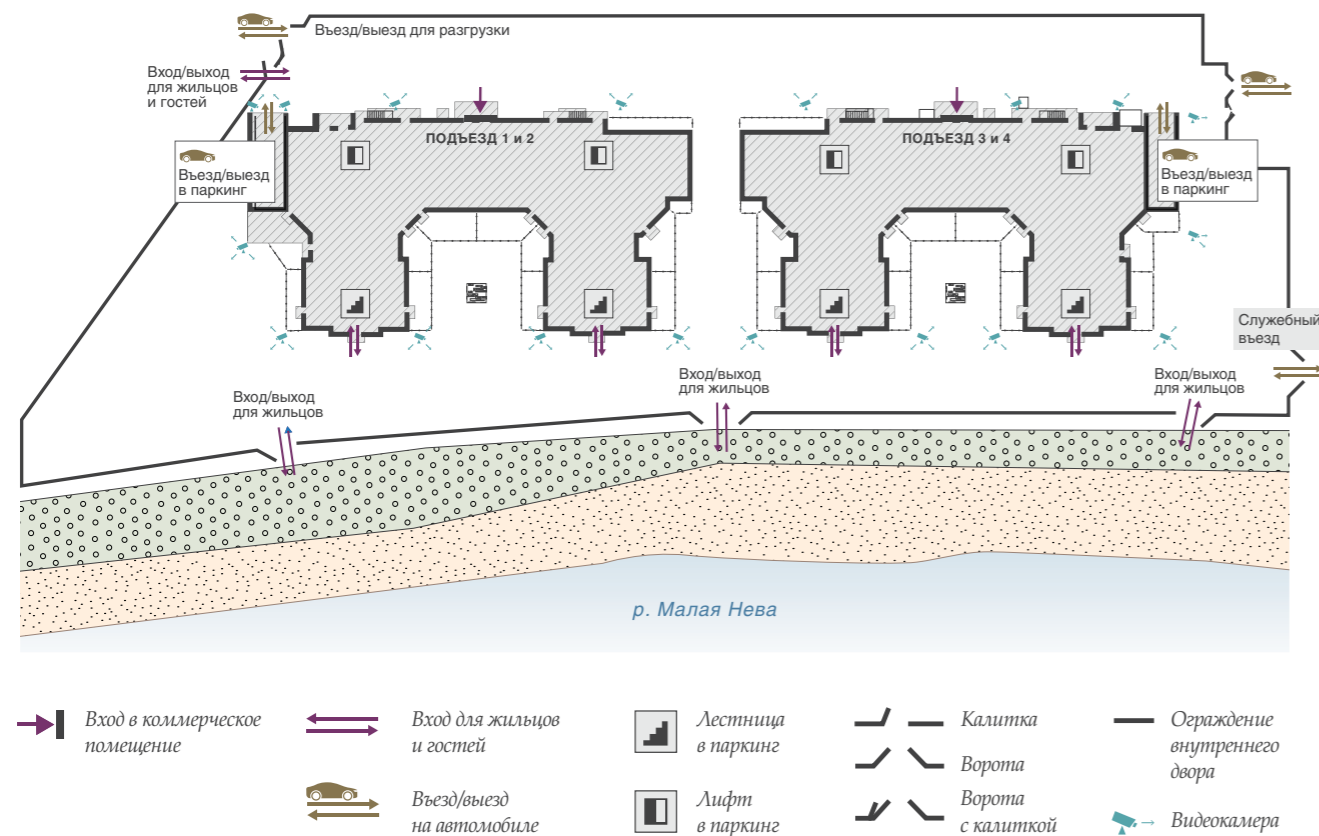
2

## ПЕРСПЕКТИВЫ

ОСТРОВА ПЕТРОГРАДСКОГО РАЙОНА—ПЕРСПЕКТИВНАЯ  
ЗОНА ЭЛИТНОЙ ЗАСТРОЙКИ. ПЕТРОВСКИЙ ОСТРОВ  
БЫСТРО ПРЕВРАЩАЕТСЯ ИЗ ТЕРРИТОРИИ ПРОМЫШЛЕННЫХ  
ПОСТРОЕК В РАЙОН ЭЛИТНОГО ЖИЛЬЯ  
И КОМПЛЕКСОВ БИЗНЕС-КЛАССА

# Безопасность

ОБОСОБЛЕННОЕ РАСПОЛОЖЕНИЕ «ПЕТРОВСКОЙ РИВЬЕРЫ» НА ОСТРОВЕ—ЭТО УЖЕ ЯВНОЕ ПРЕИМУЩЕСТВО С ТОЧКИ ЗРЕНИЯ БЕЗОПАСНОСТИ. ЗДЕСЬ НЕТ СЛУЧАЙНЫХ ЛЮДЕЙ. А СОБСТВЕННАЯ ОХРАНЯЕМАЯ ТЕРРИТОРИЯ С СИСТЕМОЙ КОНТРОЛЯ ДОСТУПА ДОВОДИТ УРОВЕНЬ БЕЗОПАСНОСТИ ДО МАКСИМАЛЬНОГО ЗНАЧЕНИЯ.



Внутренний двор будет полностью огорожен по периметру. Для прохода будут использоваться запираемые калитки и ворота. Чтобы попасть на территорию, гости будут связываться с консьержем по аудиосвязи.

Каждому жильцу будет выдан индивидуальный ключ, который будет иметь персональный идентификатор, и при желании житель дома сможет получить сводку: кто и когда пользовался его правом допуска на охраняемую территорию дома. Все входящие на территорию дома будут находиться под видеонаблюдением—охранник проследит,

чтобы вместе с жильцами во двор не проходили посторонние. Полный контроль за территорией дома обеспечивают камеры видеонаблюдения, они установлены на въездах во двор и в паркинг, на придомовой территории, в подъездах и лифтах.

Количество и расположение камер рассчитано таким образом, чтобы обеспечить непрерывный обзор 100% территории и мест общего пользования. Вся информация выводится на монитор в круглосуточный диспетчерский пункт—в случае необходимости, это дает возможность экстренной связи с охраной из любой точки территории.



Квартиры с террасами



Детская и спортивная площадки

Повод для гордости

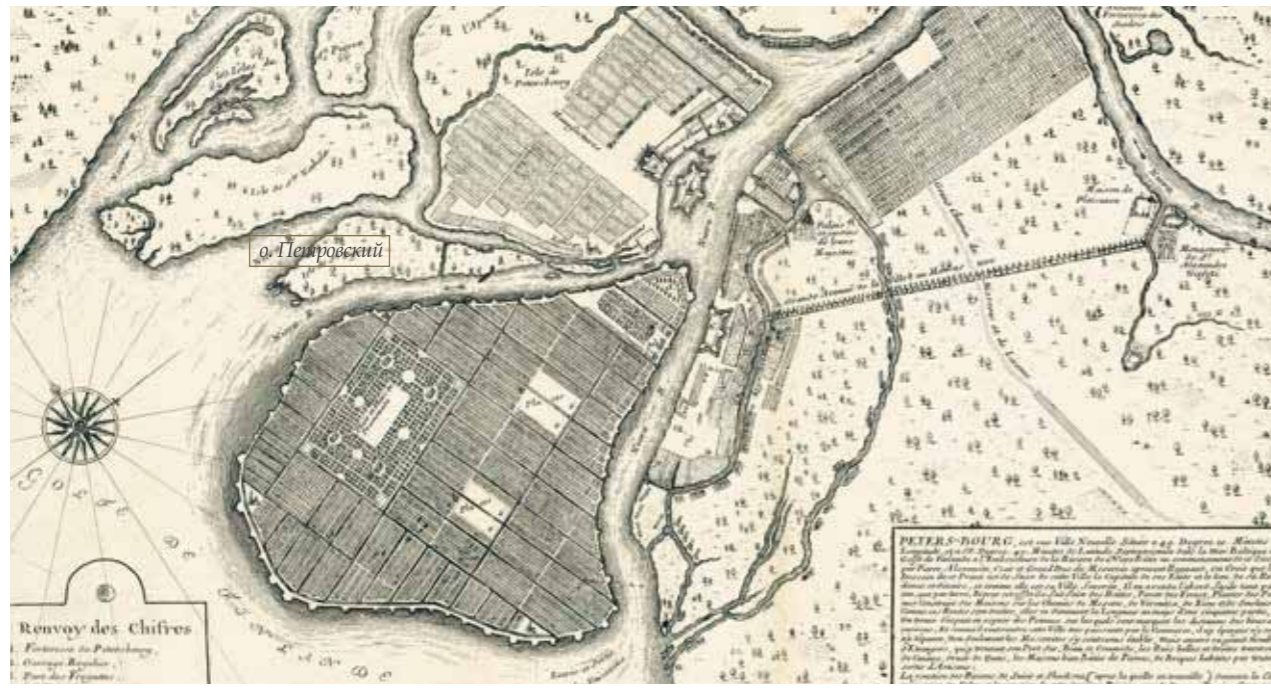
3

## КАМЕРНОСТЬ

КАМЕРНЫЙ ДОМ С ИНТЕРЕСНОЙ АРХИТЕКТУРОЙ,  
СОБСТВЕННЫМ ПАРКОМ И НАБЕРЕЖНОЙ.  
ЖИТЬ В ОСОБЕННОМ УГОЛКЕ ПЕТЕРБУРГА—  
ПРЕРОГАТИВА ИЗБРАННЫХ



# Идеальное место для жизни



Петровский остров на карте Санкт-Петербурга 1717 г.

**ПЕТРОВСКИЙ ОСТРОВ—ОДИН ИЗ МНОГОЧИСЛЕННЫХ ОСТРОВОВ В ДЕЛЬТЕ НЕВЫ. У ЭТОГО АРХИПЕЛАГА СВОЯ БОГАТАЯ ИСТОРИЯ, ОН ОВЕЯН ТАЙНАМИ И ЛЕГЕНДАМИ. НЕСЛУЧАЙНО В ТОПОНИМИКЕ ПЕТЕРБУРГА ЭТОТ РАЙОН ИЗВЕСТЕН КАК ОСТРОВА (С БОЛЬШОЙ БУКВЫ).**

Петровский остров—третий по площади среди островов Петроградской стороны. До основания Петербурга он носил финское название Патсасаари (Столбовой), вероятно, из-за своей вытянутой формы. Позже остров принадлежал Петру Первому—отсюда и его современное название. В те же годы здесь были построены два увеселительных домика для государя—традиция создания загородных резиденций не обошла стороной и это место. Располагалось на острове и несколько юрт, жители которых (ненцы, прибывшие в Петербург) даже разводили здесь оленей.

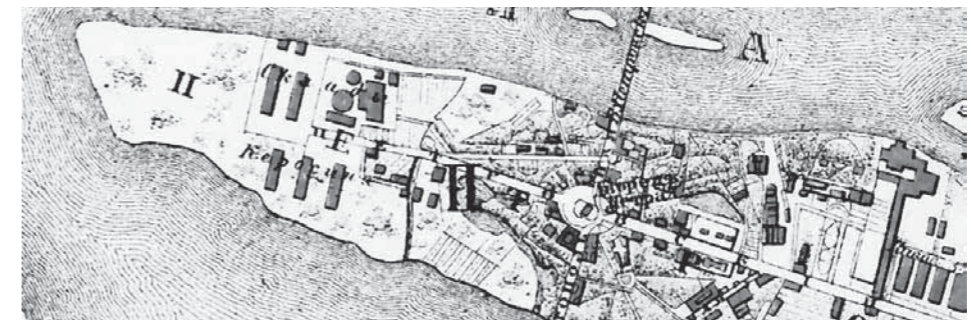
Любила бывать на острове и Екатерина II. В 1768 году Антонио Ринальди перестроил для императрицы деревянный дворец. По ее повелению были обустроены искусственные пруды со стерлядью. Петровский дворец простоял полтора века и сгорел в 1912 году. В 1837–1840 годах по приказу Николая Первого на острове был разбит парк, сохранившийся по сей день.



Петровский дворец. Фото нач. 1900-х гг.



С. Шедрин. «Вид с Петровского острова на Тучков мост и на Васильевский остров в Санкт-Петербурге», 1815, холст, масло



Планировка Петровского регулярного парка, который занимал среднюю часть Петровского острова. Сенатский план-атлас Санкт-Петербурга 1798 года».

В наше время Петровский остров все еще является одним из наименее населенных мест Петербурга. Это уединенный уголок со своей атмосферой, особой аурой, которую легко почувствовать. Расположенный в историческом центре города, Петровский остров позволяет ощутить связь с историей Петербурга, его традициями морского парадиза. Видеть из своего окна Неву, ее набережные и мосты, жить совсем недалеко от главных городских памятников архитектуры (Петропавловской крепости, стрелки Васильевского острова и т.д.)—вряд ли в Петербурге найдется много более престижных мест!

Сегодня и девелоперы начали понимать, что это элитное место, которое можно назвать вторым Крестовским островом. Отсутствие автомобильного трафика, несомненно, придется по душе любителям спокойствия и комфорта. (Не случайно в слове «ривьера» содержится напоминание о безмятежном отдыхе, располагающем к философским размышлениям!) Ценителям морской тематики и активного образа жизни понравится близкое расположение различного рода яхт-клубов. А собственная набережная—это преимущество, которое оценят и те и другие. Ведь она дарит нам не только прекрасные виды, но и романтические прогулки и свежее дыхание Невы!

# Инфраструктура

В распоряжении жителей дома богатая инфраструктура Петроградского и Васильевского районов, Крестовского острова с их магазинами, бутиками, ресторанами, учебными заведениями, а также историческими достопримечательностями и парками.



Сестрорецкий курорт .....	33 км	Аэропорт Пулково .....	29 км
Приморский парк Победы.....	2,2 км	Речной Яхт-клуб профсоюзов	1,5 км
Крестовский остров .....	3 км	Ст. м. «Чкаловская» .....	1,5 км
ЗСД.....	9 км	Ст. м. «Крестовский остров»....	1,5 км
КАД.....	21 км	Ст.м. «Спортивная» .....	1,5 км

## ДЕТСКИЕ САДЫ

- Центр дошкольного образования «Симба НОУ» Петровский пр., 3
- Детский сад № 96 компенсирующего вида Петровский пр., 12
- Детский сад № 77 Петровский пр., 10
- Детский сад № 83 Большая Разночинная ул., 25, лит. А
- Детский сад № 24 Корпусная ул., 24г
- Частный детский сад «Непоседы» Большая Зеленина ул., 22

## ШКОЛЫ

- ГБОУ центр образования № 173. Новолодожская ул., 8
- Школа № 50 Малая Разночинная ул., 4
- Школа № 51 Чкаловский пр., 22, лит. А
- школа № 25 Большая Зеленина ул., 30, лит. А
- Гимназия № 56 Начальная школа. Пудожская ул., 46

## МАГАЗИНЫ

- Супермаркет «Лэнд» Вязовая ул., 10
- «Галерея бутиков Arriori» Большой пр. П.С., 58

## СПОРТИВНЫЕ ЦЕНТРЫ

- Центр худ. гимнастики «Жемчужина» Петровский пр., 16
- Стадион «Петровский» Петровский остров, 2
- Спорткомплекс «Юбилейный» Добролюбова пр., 18
- «Fitness House». Большая Разночинная ул., 25а
- «Fitness House». Левашовский пр., 13
- «Soul Fitness» Большой пр. П.С., 94
- «Cyclepro & Fitnesspro» Динамо пр., 44
- «Fitness House» Крестовский пр., 24б
- «Sport Palace». Южная дор., 9
- Бокс-клуб «12 унций» Пионерская ул., 32

## ЯХТ-КЛУБЫ

- Яхт-клуб «Бриз». Уральская ул., 13, остров Серный

- Молодежный центр «Проект Штандарт», Яхт-клуб. Петровская коса, 7
- Санкт-Петербургский Речной Яхт-клуб Профсоюзов Петровская коса, 9
- Яхт-клуб «Причал 5» Морская наб., 44а
- Яхт-клуб «Крестовский» Южная дор., 4/1
- «M-Marine» Яхт-клуб Южная дор., 4

## РЕСТОРАНЫ

- «OpenFamily» Петровская коса, 9
- «Лазурный берег» Петровская коса, 9
- «Мопасо» Петровская коса, 9
- «More. Yachts & Seafood» Петровская коса, 9
- «Паруса» Петровская коса, 9
- «Южный» Южная дор., 4
- «SunDay Ginza» Южная дор., 4/2
- «Ресторан Мёд» Южная дор., 6, корп. 2
- «Ресторан-Клуб Зима-Лето Вилла». Южная дор., 8
- «Ресторан Royal beach» Южная дор., 14
- «Русская рыбалка» Южная дор., 11
- «Карл и Фридрих» Южная дор., 15
- «Il Lago dei Cigni» Крестовский пр., 21
- «Jet Set Sport» Приморский парк, Батарейная дор., 8
- «Трефо» Петровский пр., 14
- «Ресторан Клуб Кантри» Большая Разночинная ул., 24а
- «Ресторан Макаронники» Добролюбова пр., 16, лит. А, б/ц Арена Холл
- «Ресторан Наш Питер» Блохина ул., 23
- «Юность» Петровский остров, 2
- «Дом гения» Малый пр. П.С., 2/5

## МЕДИЦИНСКИЕ УЧРЕЖДЕНИЯ

- Поликлиника № 30. Малая Зеленина ул., 6
- Городская поликлиника № 83. Большой пр. П. С., 10
- Поликлиника № 34. Зверинская ул., 15
- Детский ортопедический институт им. Г. И. Турнера. Лахтинская ул., 12, лит. А

- Детская поликлиника № 14. Малый пр. П.С., 15
- Клиника НИИ экспериментальной медицины СЗО РАМН Малый пр. П.С., 15
- «Поликлиника Эксперт» Пионерская ул., 63
- Центр Лазерной Косметологии «Ликс» Ротинская ул., 25

## БАНКИ

- «Сбербанк России». Большая Зеленина ул., 22, лит. А
- «Банк Санкт-Петербург». Малый пр. П.С., 54а
- «ВТБ 24». Ротинская ул., 1/32, лит. А
- «Балтийский банк». Большая Зеленина ул., 8, корп. 2
- «Ханты-Мансийский Банк» Большая Зеленина ул., 8, корп. 2
- «Банк Санкт-Петербург» Большая Зеленина ул., 8, корп. 2а
- «Ситибанк». Большой пр. П.С., 18, лит. А

## ЦЕРКВИ, ХРАМЫ

- Часовня СВТ. Николая Чудотворца, Савиной ул., 1
- Князь-Владимирский Собор, Блохина ул., 26
- Собор Двенадцати Апостолов в Иоанновском монастыре, Карповки реки наб., 45
- Часовня Владимира Равноапостольного при Андреевском соборе, Большой пр. П.С., 21

## МУЗЕИ

- Санкт-Петербургский планетарий, Александровский парк, 4
- Ленинградский Зоопарк, Александровский парк, 1

## ТЕАТРЫ

- Театр-фестиваль Балтийский дом, Александровский парк, 4, корп. 3а
- Театр Мюзик-Холл, Александровский парк, 4
- Театр оперы и балета им. Н.А. Римского-Корсакова, Александровский парк, 4



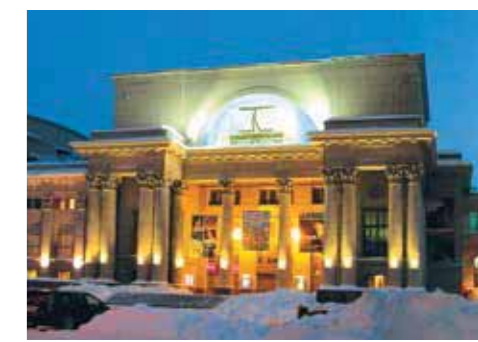
Стадион «Петровский»



Яхт-клуб



Дом ветеранов сцены им. М.Г. Савиной



Театр «Балтийский дом»



Повод для гордости

4

## ДОМ НА ОСТРОВЕ

УЕДИНЕНИЕ И ОБОСОБЛЕННОСТЬ РАСПОЛОЖЕНИЯ.  
ДОМ НА ОСТРОВЕ—ЭТО МЕСТО, ГДЕ НЕ ВСТРЕТИШЬ  
ПОСТОРОННИХ. РАСПОЛОЖЕНИЕ НА УДАЛЕНИИ  
ОТ ШУМНЫХ УЛИЦ И МАГИСТРАЛЕЙ ДАЕТ ВОЗМОЖНОСТЬ  
НАСЛАЖДАТЬСЯ ТИШИНОЙ И ПОКОЕМ

# Квартиры в стиле 3e

## ТЕХНИЧЕСКИЕ ХАРАКТЕРИСТИКИ



Экология

Эргономика

Экономика

Экология

### ТИШИНА

- Лифты в доме малошумные европейского производителя
- Коллекторная горизонтальная система разводки отопления (трубы в полу), минимизирующая шум, передаваемый по трубам
- Дополнительная звукоизоляция перегородок между жилыми комнатами и санузлами

### ЧИСТЫЙ ВОЗДУХ И ВОДА

- Индивидуальные вентиляционные клапаны для дополнительного притока воздуха
- Большие окна (металлопластиковые с двухкамерным стеклопакетом с функцией микропрветривания)
- 4-ступенчатая система очистки холодной воды, позволяющая получить чистую питьевую воду из крана. Горячая вода приготавливается из очищенной холодной прямо в доме
- Свежий воздух с Невы



Эргономика

### КОМФОРТ

- В доме всего 249 квартир
- Входные группы с индивидуальным дизайном и пространством для ожидания
- Лифт спускается в паркинг с каждого этажа
- Места для размещения кондиционеров на фасаде и частично на лоджиях, балконах
- Стяжки в квартирах выполняются повышенной жесткости, с добавлением фиброволокна («зеркальные стяжки»)

### БЕЗОПАСНОСТЬ

- Закрытый внутренний двор с системой контроля доступа в дом и видеонаблюдением
- Металлическая дверь в квартиру с взломостойкими замками
- Индивидуальный электронный ключ для каждого жилья для доступа на территорию

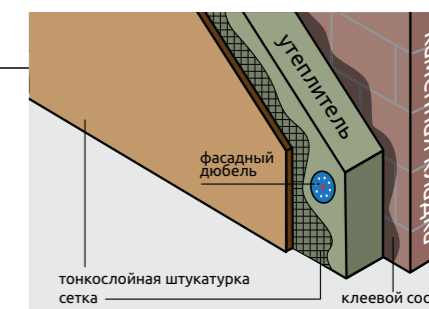
### ИНФОРМАЦИОННАЯ СВОБОДА

- Подключение к сети многоканального TV
- Единый узел доступа к высокоскоростному широкополосному интернету (оптоволокно) и цифровому TV в каждой квартире
- Свободный WI-FI в общественных зонах и во внутреннем дворе

Экономика

### МАКСИМУМ ТЕПЛА

- Фасады дома многослойные, теплосберегающие
- Стальные радиаторы с встроенным терморегулятором, напольные конвекторы (типа Vogel&Noot)
- Все балконы и лоджии остеклены



- Индивидуальный тепловой пункт с мощностью на 30% превышающей стандартные нормы.



Повод для гордости

5

## ПОТРЯСАЮЩИЕ ВИДЫ НА ДЕЛЬТУ НЕВЫ

БЛИЗОСТЬ К ПРИРОДЕ, КОТОРОЙ МОЖНО НАСЛАЖДАТЬСЯ.  
СОЗЕРЦАНИЕ ЗЕЛЕНИ, ВОДЫ НАСТРАИВАЕТ  
НА СПОКОЙНЫЙ, ФИЛОСОФСКИЙ ЛАД. ЗДЕСЬ ВЫ  
МОЖЕТЕ ВЕСТИ СИБАРИТСКИЙ ОБРАЗ ЖИЗНИ



этаж

- 9
- 8
- 7
- 6
- 5
- 4
- 3
- 2
- 1

# 1 этаж

ПЛАН НА ОТМ. +0.000

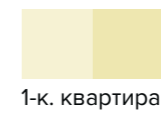


**2e №12** – порядковый номер квартиры  
**тип 1-5** – тип квартиры  
**16.22** – жилая площадь помещения  
**45.7** – общая площадь помещения

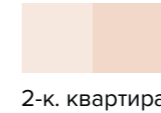
количество комнат в квартире в формате евро-планировки

**2 №7** – порядковый номер квартиры  
**тип 2-5** – тип квартиры  
**28.00** – жилая площадь помещения  
**60.6** – общая площадь помещения

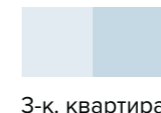
количество комнат в квартире



1-к. квартира



2-к. квартира



3-к. квартира



← Петровский проспект →

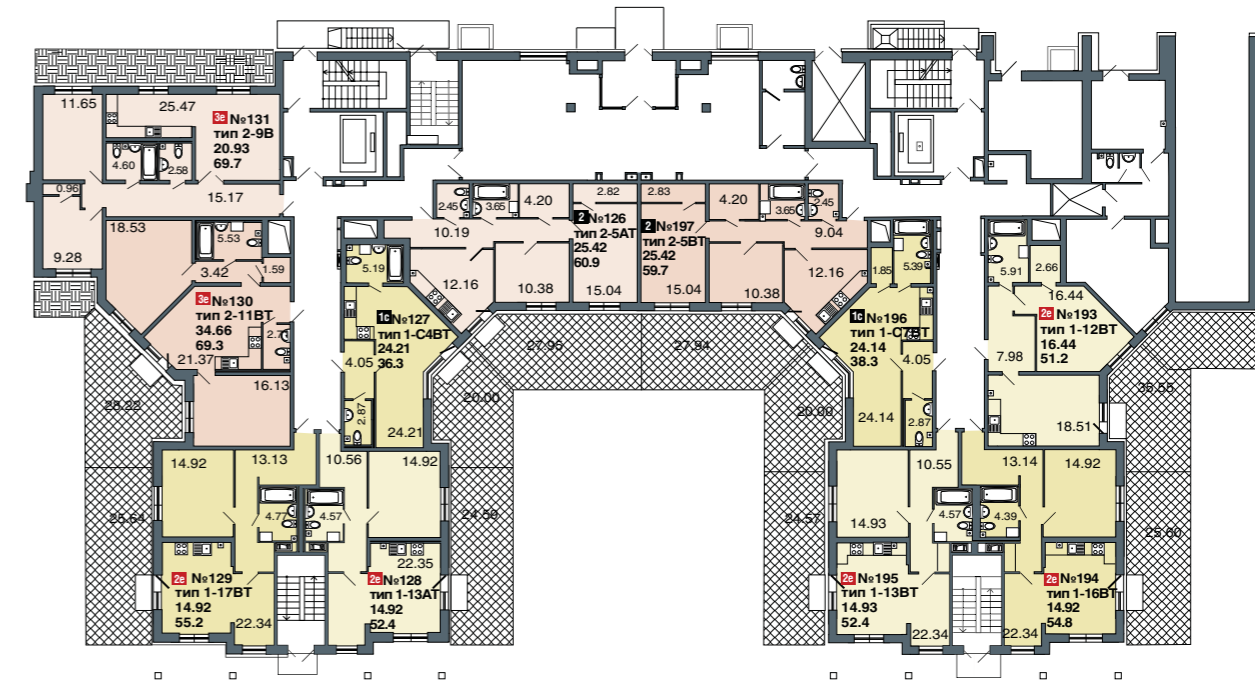
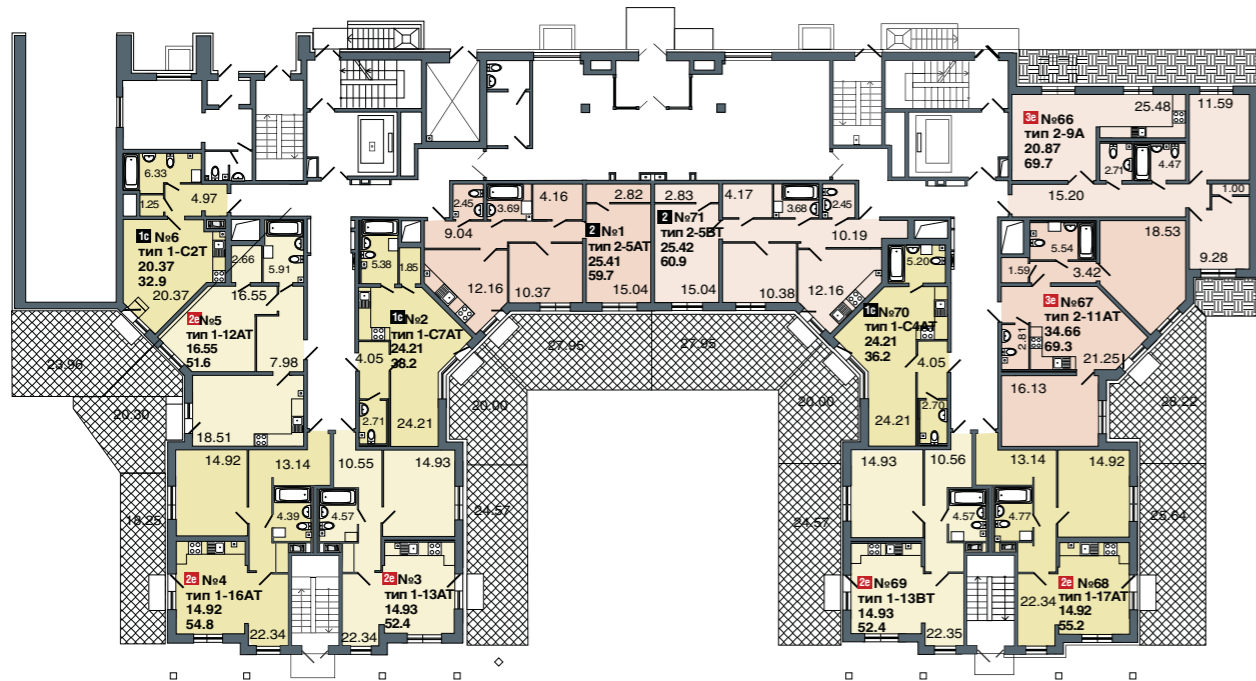
← Петровский проспект →

1 ПОДЪЕЗД

2 ПОДЪЕЗД

3 ПОДЪЕЗД

4 ПОДЪЕЗД



← Набережная Малой Невы →

← Набережная Малой Невы →

ЭТАЖ

- 9
- 8
- 7
- 6
- 5
- 4
- 2
- 1

# 2 этаж

ПЛАН НА ОТМ. +3.000

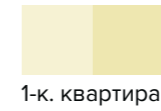


**2e №12** – порядковый номер квартиры  
**тип 1-5** – тип квартиры  
**16.22** – жилая площадь помещения  
**45.7** – общая площадь помещения

количество комнат в квартире в формате евро-планировки

**2 №7** – порядковый номер квартиры  
**тип 2-5** – тип квартиры  
**28.00** – жилая площадь помещения  
**60.6** – общая площадь помещения

количество комнат в квартире



1-к. квартира



2-к. квартира



3-к. квартира



← Петровский проспект →

← Петровский проспект →

1 ПОДЪЕЗД

2 ПОДЪЕЗД

3 ПОДЪЕЗД

4 ПОДЪЕЗД



← Набережная Малой Невы →

← Набережная Малой Невы →

ЭТАЖ

- 9
- 8
- 7
- 6
- 5
- 4
- 3
- 2
- 1

# 3 этаж

ПЛАН НА ОТМ. +6.000

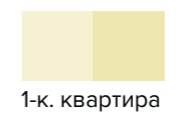


**2e №12** – порядковый номер квартиры  
**тип 1-5** – тип квартиры  
**16.22** – жилая площадь помещения  
**45.7** – общая площадь помещения

количество комнат в квартире в формате евро-планировки

**2 №7** – порядковый номер квартиры  
**тип 2-5** – тип квартиры  
**28.00** – жилая площадь помещения  
**60.6** – общая площадь помещения

количество комнат в квартире



1-к. квартира



2-к. квартира



3-к. квартира



← Петровский проспект →

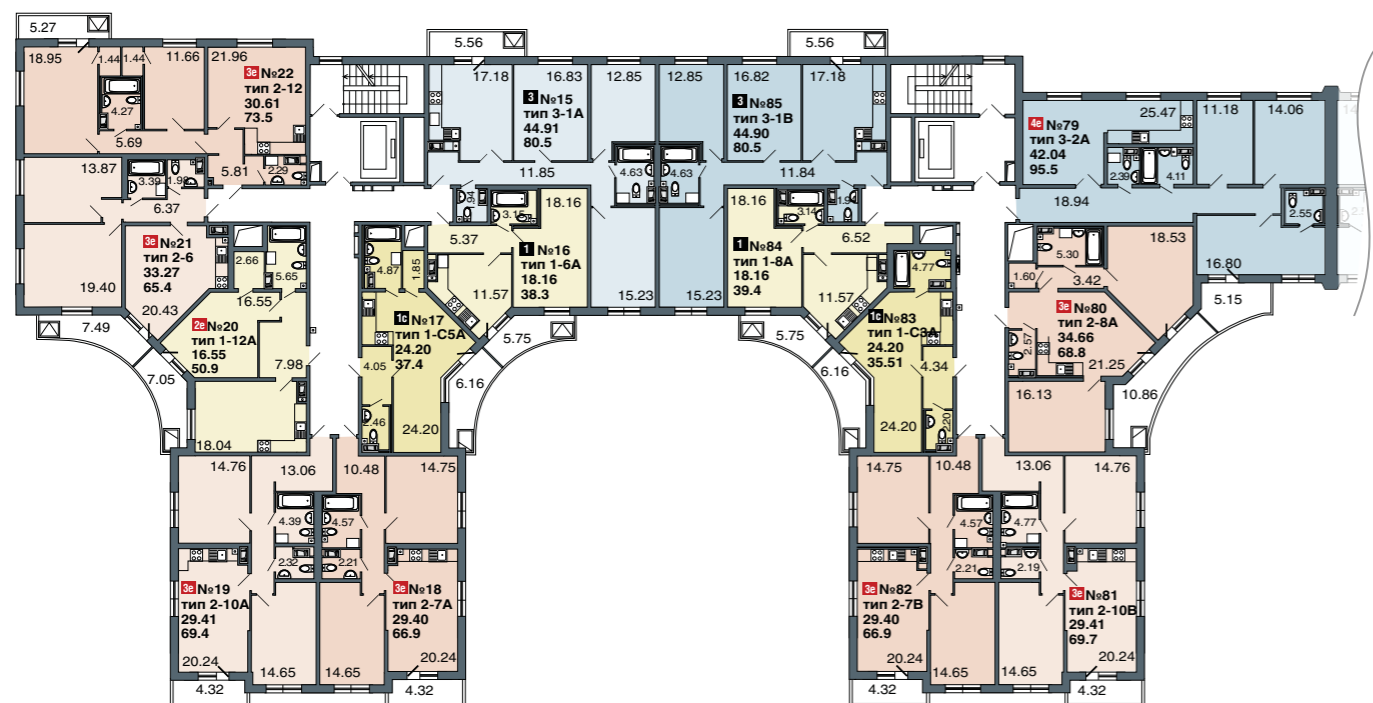
← Петровский проспект →

1 ПОДЪЕЗД

2 ПОДЪЕЗД

3 ПОДЪЕЗД

4 ПОДЪЕЗД



← Набережная Малой Невы →

← Набережная Малой Невы →

ЭТАЖ

9
8
7
6
5
4
3
2
1

# 4 этаж

ПЛАН НА ОТМ. +9.000

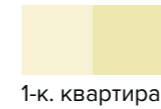


**2e №12** – порядковый номер квартиры  
**тип 1-5** – тип квартиры  
**16.22** – жилая площадь помещения  
**45.7** – общая площадь помещения

количество комнат в квартире в формате евро-планировки

**2 №7** – порядковый номер квартиры  
**тип 2-5** – тип квартиры  
**28.00** – жилая площадь помещения  
**60.6** – общая площадь помещения

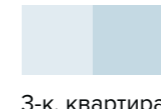
количество комнат в квартире



1-к. квартира



2-к. квартира



3-к. квартира



← Петровский проспект →

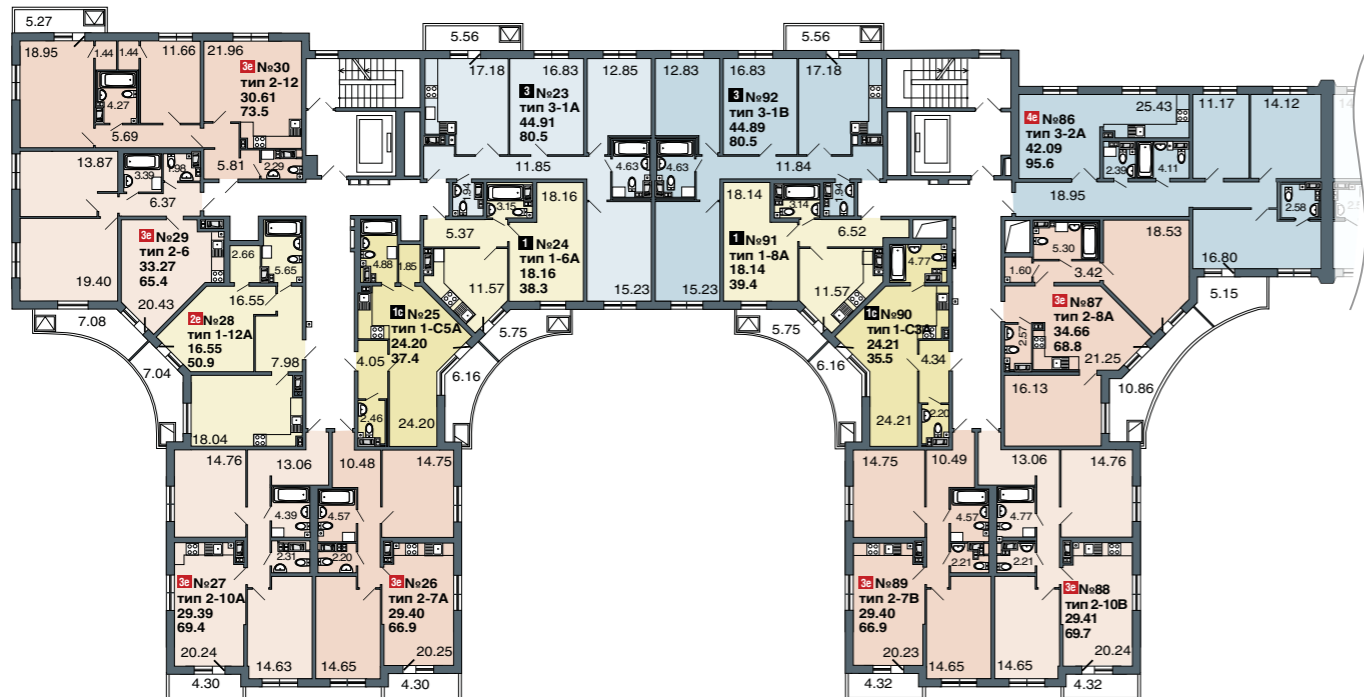
← Петровский проспект →

1 ПОДЪЕЗД

2 ПОДЪЕЗД

3 ПОДЪЕЗД

4 ПОДЪЕЗД



← Набережная Малой Невы →

← Набережная Малой Невы →

ЭТАЖ

- 9
- 8
- 7
- 6
- 5
- 4
- 3
- 2
- 1

# 5 этаж

ПЛАН НА ОТМ. +12.000

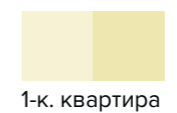


**2e №12** – порядковый номер квартиры  
**тип 1-5** – тип квартиры  
**16.22** – жилая площадь помещения  
**45.7** – общая площадь помещения

количество комнат в квартире в формате евро-планировки

**2 №7** – порядковый номер квартиры  
**тип 2-5** – тип квартиры  
**28.00** – жилая площадь помещения  
**60.6** – общая площадь помещения

количество комнат в квартире



1-к. квартира



2-к. квартира



3-к. квартира



← Петровский проспект →

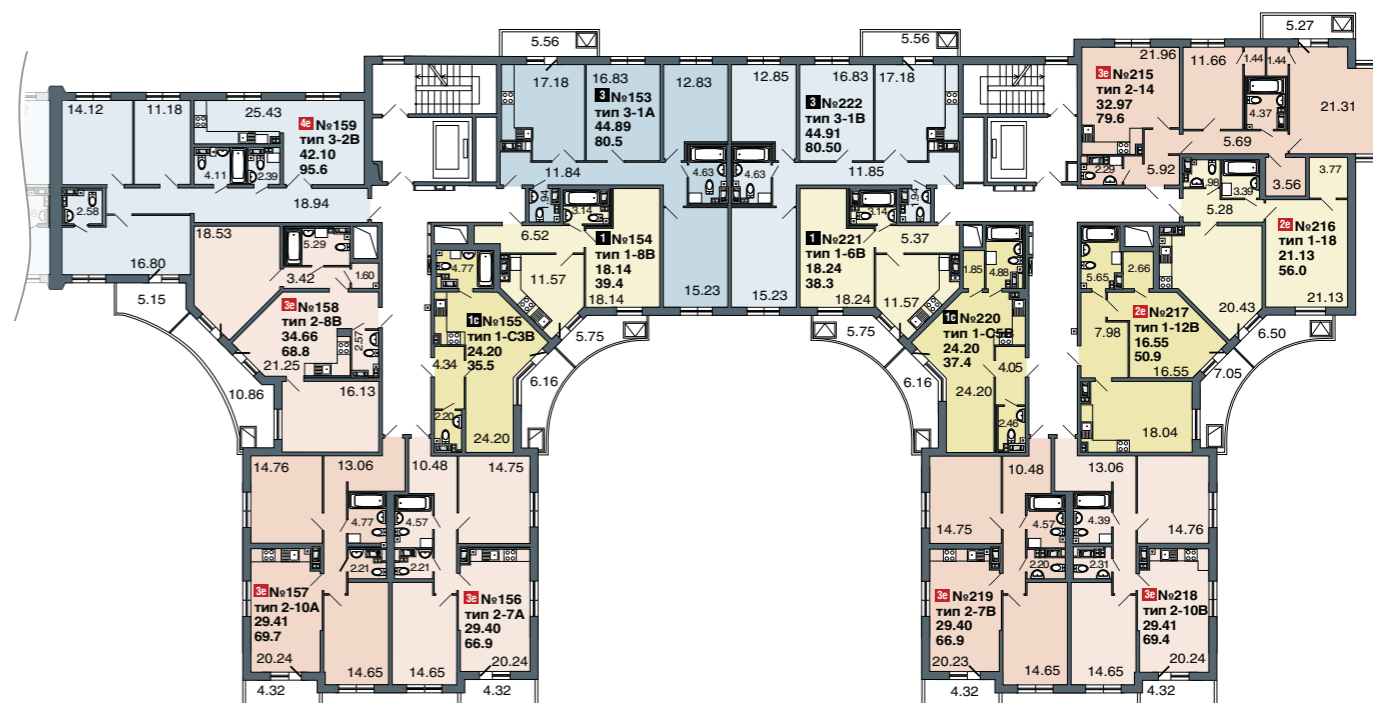
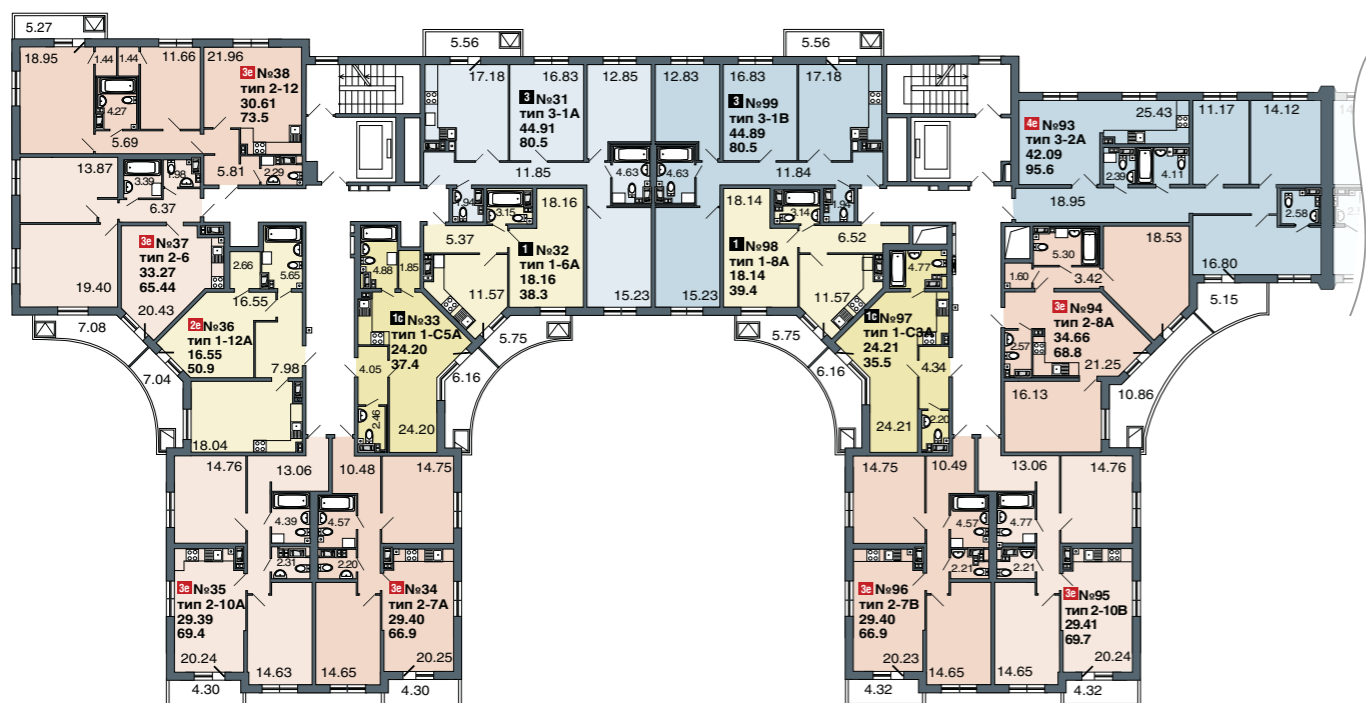
← Петровский проспект →

1 ПОДЪЕЗД

2 ПОДЪЕЗД

3 ПОДЪЕЗД

4 ПОДЪЕЗД



← Набережная Малой Невы →

← Набережная Малой Невы →

ЭТАЖ

- 9
- 8
- 7
- 6
- 5
- 4
- 3
- 2
- 1

# 6 этаж

ПЛАН НА ОТМ. +15.000

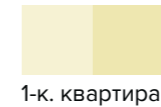


**2e №12** – порядковый номер квартиры  
**тип 1-5** – тип квартиры  
**16.22** – жилая площадь помещения  
**45.7** – общая площадь помещения

количество комнат в квартире в формате евро-планировки

**2 №7** – порядковый номер квартиры  
**тип 2-5** – тип квартиры  
**28.00** – жилая площадь помещения  
**60.6** – общая площадь помещения

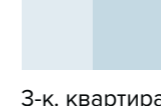
количество комнат в квартире



1-к. квартира



2-к. квартира



3-к. квартира



← Петровский проспект →

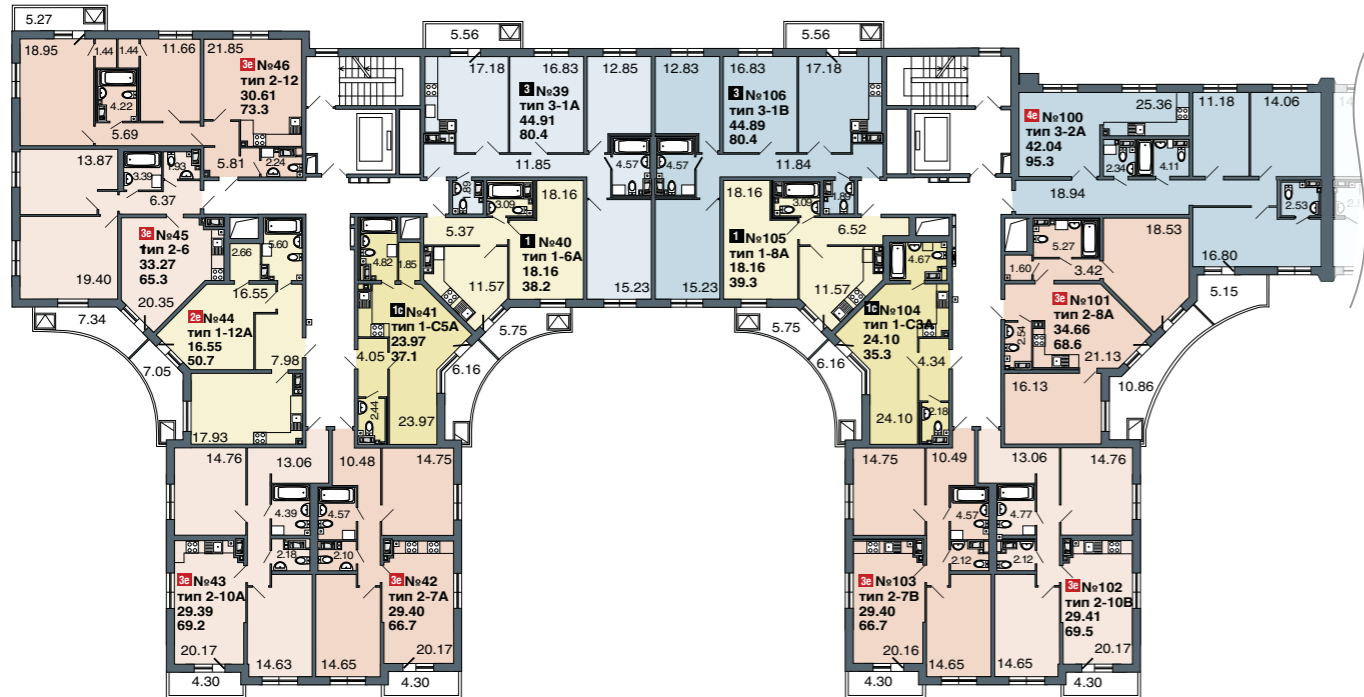
← Петровский проспект →

1 ПОДЪЕЗД

2 ПОДЪЕЗД

3 ПОДЪЕЗД

4 ПОДЪЕЗД



← Набережная Малой Невы →

← Набережная Малой Невы →

ЭТАЖ

9
8
7
6
5
4
3
2
1

# 7 этаж

ПЛАН НА ОТМ. +18.000

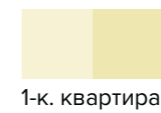


**2e №12** – порядковый номер квартиры  
**тип 1-5** – тип квартиры  
**16.22** – жилая площадь помещения  
**45.7** – общая площадь помещения

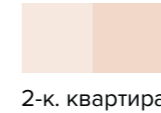
количество комнат в квартире в формате евро-планировки

**2 №7** – порядковый номер квартиры  
**тип 2-5** – тип квартиры  
**28.00** – жилая площадь помещения  
**60.6** – общая площадь помещения

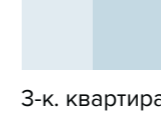
количество комнат в квартире



1-к. квартира



2-к. квартира



3-к. квартира



← Петровский проспект →

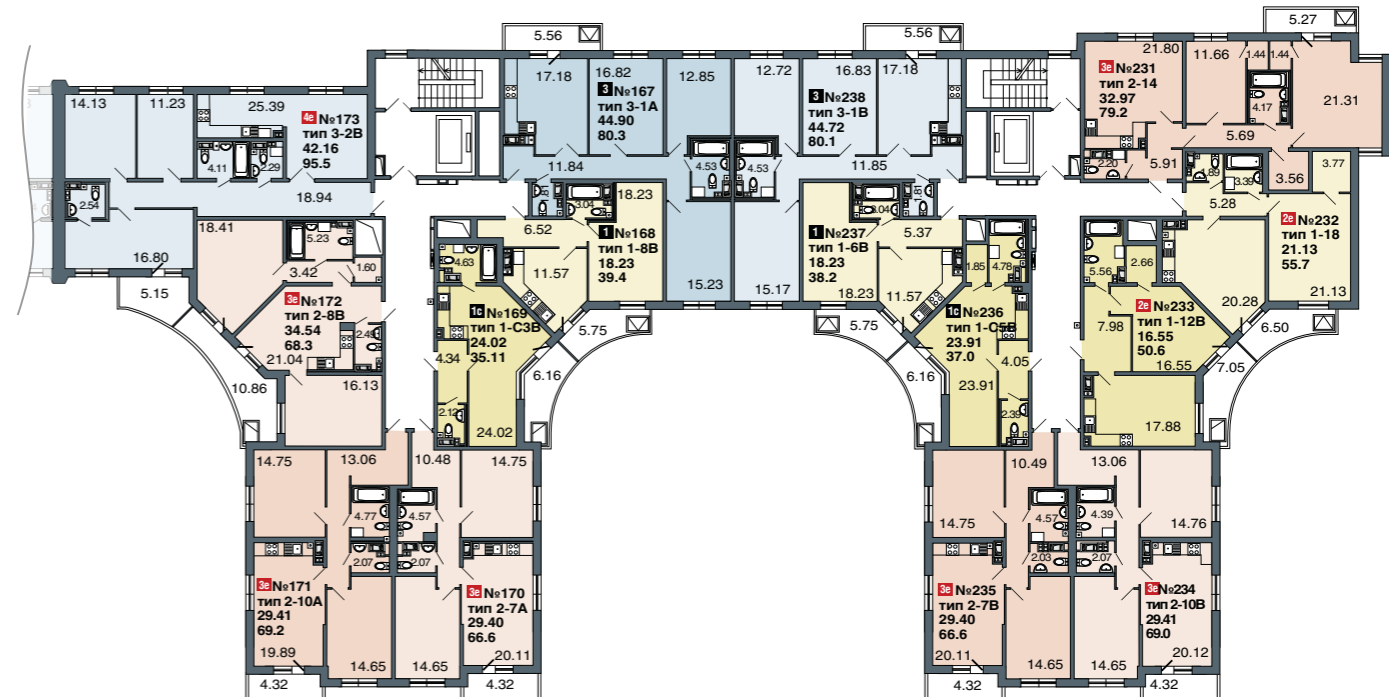
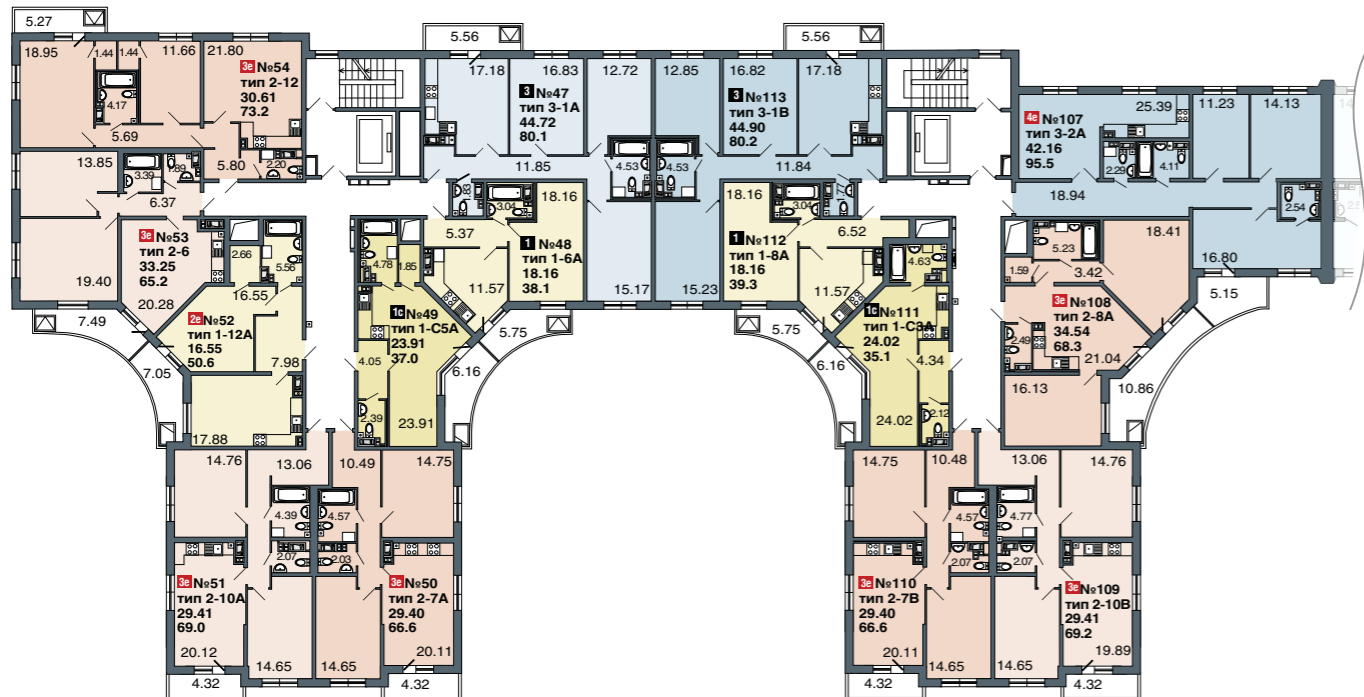
← Петровский проспект →

1 ПОДЪЕЗД

2 ПОДЪЕЗД

3 ПОДЪЕЗД

4 ПОДЪЕЗД



← Набережная Малой Невы →

← Набережная Малой Невы →



ЭТАЖ

- 9
- 8
- 7
- 6
- 5
- 4
- 3
- 2
- 1

# 8 этаж

ПЛАН НА ОТМ. +21.000

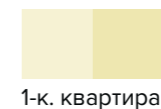


**2e №12** – порядковый номер квартиры  
**тип 1-5** – тип квартиры  
**16.22** – жилая площадь помещения  
**45.7** – общая площадь помещения

количество комнат в квартире в формате евро-планировки

**2 №7** – порядковый номер квартиры  
**тип 2-5** – тип квартиры  
**28.00** – жилая площадь помещения  
**60.6** – общая площадь помещения

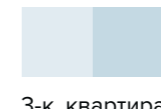
количество комнат в квартире



1-к. квартира



2-к. квартира



3-к. квартира



← Петровский проспект →

← Петровский проспект →

1 ПОДЪЕЗД

2 ПОДЪЕЗД

3 ПОДЪЕЗД

4 ПОДЪЕЗД



← Набережная Малой Невы →

← Набережная Малой Невы →

этаж

- 9
- 8
- 7
- 6
- 5
- 4
- 3
- 2
- 1

# 9 этаж

ПЛАН НА ОТМ. +24.000

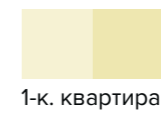


**2e №12** – порядковый номер квартиры  
**тип 1-5** – тип квартиры  
**16.22** – жилая площадь помещения  
**45.7** – общая площадь помещения

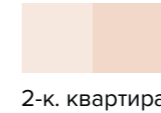
количество комнат в квартире в формате евро-планировки

**2 №7** – порядковый номер квартиры  
**тип 2-5** – тип квартиры  
**28.00** – жилая площадь помещения  
**60.6** – общая площадь помещения

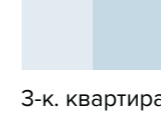
количество комнат в квартире



1-к. квартира



2-к. квартира



3-к. квартира



← Петровский проспект →

← Петровский проспект →

1 ПОДЪЕЗД

2 ПОДЪЕЗД

3 ПОДЪЕЗД

4 ПОДЪЕЗД



← Набережная Малой Невы →

← Набережная Малой Невы →



# Петровская ривьера

ДОМ НА ПЕТРОВСКОМ ОСТРОВЕ



# Система контроля качества строительства

Для нашей компании качественный дом—это красивое здание, построенное без нарушений в полном соответствии со СНиПами, располагающее уютным и благоустроенным двором, где можно погулять и отдохнуть в окружении зелени. Система контроля качества, созданная в Холдинге RBI, направлена именно на это и охватывает ключевые этапы возведения здания, позволяя сводить процент замечаний к минимуму. Система контроля качества включает обязательные составляющие, установленные государственными надзорными органами, и дополнительные этапы, разработанные для снижения строительных дефектов и замечаний.

Этапы	Кто участвует в оценке качества этапа?	Как покупатель может убедиться в качестве выполнения этапа?
РАЗРАБОТКА И ПРОЕКТИРОВАНИЕ	<b>Государственные надзорные органы</b> осуществляют контроль и проверку проектной документации на соответствие техническим регламентам, нормам СанПиН, основным градостроительным документам Петербурга. Внутренний контроль Компании направлен на проверку качества подготовки документации и ее соответствие целям проекта.	Более 80% строительных дефектов связаны с отступлением от проектов и СНиПов при производстве работ.
СТРОИТЕЛЬСТВО	<b>Контроль за строительными работами на каждом этапе</b> ведется на базе комплекта СНиПов руководителем проекта, который закреплен за каждым строящимся объектом. Большинство подрядчиков отбираются на конкурсной основе по таким критериям, как опыт, репутация, финансовая стабильность, производственная база. <b>Ежемесячные Дни качества</b> проводятся представителями Дирекции по строительству, Отдела клиентского сервиса, Управления продаж, эксплуатирующей организации. Их задача—контроль хода строительства и выявление недостатков. <b>Внутренняя приемка</b> объекта перед вводом в эксплуатацию касается всех помещений дома и осуществляется по цепочке: Подрядчик—Дирекция по строительству—Отдел клиентского сервиса—Эксплуатирующая организация.	О том, что все материалы прошли соответствующий контроль и проверку, свидетельствуют записи в общем журнале работ, акты проверок и освидетельствования, протоколы, которые ведутся подрядчиком, проектировщиком, строительной компанией и внешними надзорными органами. По результатам Дней качества составляется протокол осмотра объекта со списком замечаний и сроками их устранения. По итогам внутренней приемки составляется перечень выявленных недостатков со сроками их устранения, затем ведется контроль устранения замечаний.
ЭКСПЛУАТАЦИЯ	<b>Приемка дома перед вводом в эксплуатацию</b> осуществляется в составе специальной комиссии (представители государственных органов и подразделений Холдинга RBI) с целью проверки соответствия всех систем объекта установленным нормам и требованиям. <b>Представители эксплуатирующей организации</b> входят в рабочую группу проекта с начала создания дома и знают его досконально. Это гарантирует отсутствие нештатных ситуаций в последующей жизни дома. <b>Стандарт обслуживания для каждого дома</b> разрабатывается индивидуально, исходя из его параметров. Гарантийное и постгарантийное обслуживание — неотъемлемая составляющая системы контроля качества строительства. Если в квартире в период гарантийного обслуживания обнаружился недостаток, жилец вправе обратиться с заявлением об их устранении в компанию. Специальная комиссия осмотрит выявленный недочет, проведет исследование по установлению причины его появления и обозначит срок устранения.	По результатам проверки объект получает разрешение на ввод в эксплуатацию. Все объекты компании вводились в эксплуатацию с первого раза, без замечаний и точно в срок. Стандарт обслуживания дома доводится до сведения всех жильцов и принимается к исполнению. Эксплуатирующая организация несет ответственность за его соблюдение.

Сквозная система контроля качества, созданная в компании, неоднократно подтверждала свою эффективность—95% квартир принимаются нашими дольщиками с первого раза, без замечаний.

## Объекты «Северного города» в продаже



### Green City

пр. Александровской фермы, 8 ( 3 квартал 2016 г )

- Охраняемая территория
- Спортивные и детские площадки
- Европейская отделка холлов
- Свой детский сад
- Своя школа

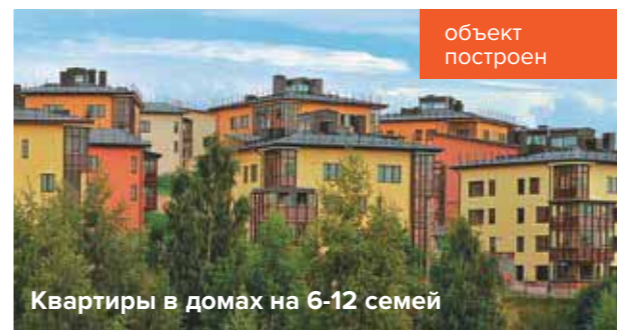


5 минут от метро «Фрунзенская»

### Time. Дом на Московском

Заозерная ул., 3А ( 4 квартал 2016 г )

- Деревянные окна (сосна)
- Потолки от 2,7 м
- Отапливаемый паркинг с лифтом
- Огороженный двор с охраной
- Собственный сквер



объект построен

### Mistola Hills

5 км от Меги Парнас

- Кольцеобразные улицы
- Охраняемая территория
- Малоэтажные дома (3-4 этажа)
- Свой детский сад
- Кабинет семейного врача
- Стадион



### Дом у Елагина острова

Липовая аллея, 15 ( 2 квартал 2017 г.)

- Охраняемый двор
- Индивидуальный ландшафтный дизайн
- Эксклюзивная отделка холлов
- Отапливаемый паркинг с лифтом
- В доме всего 128 квартир



### Дом на излучине Невы

Свердловская набережная ( 3 квартал 2016 г )

- Деревянные окна (сосна)
- Отапливаемый паркинг с лифтом
- Охраняемый двор с уникальным дизайном
- Квартиры с террасами



### Ultra City

Комендантский пр. ( 3 квартал 2017 г )

- Свой детский сад и школа
- Охраняемый двор
- Ультра-дизайн холлов
- Отапливаемый паркинг с лифтом
- Свой фруктовый сад



## Собрание

ДОМ БЛАГОРОДНЫХ СЕМЕЙСТВ  
Большая Посадская, 12

Большая Посадская ул., 12

ДОМ СДАН

- Квартиры от 37 до 125 м<sup>2</sup>
- Вид на Петропавловскую крепость и Соборную мечеть
- Квартиры с террасами, верандами или балконами
- Станция метро «Горьковская» в 5 мин. ходьбы
- Потолки от 3 м
- Огороженный внутренний двор с индивидуальным ландшафтом
- Современные инженерные системы



АЛЕКСАНДРИЯ  
ЭЛИТНЫЙ ЖИЛОЙ КОМПЛЕКС

Новгородская ул., 23

ДОМ СДАН

Проект испанского архитектора  
Рикардо Бофилла

- Последняя квартира 158 м<sup>2</sup>
- Вид из окон на Неву и Смольный
- Отапливаемый паркинг с лифтом
- Современные инженерные системы
- Охраняемый внутренний двор с индивидуальным ландшафтным дизайном



## Ювелира

Дом на Черной речке

ул. Савушкина., 7

ДОМ СДАН

- Квартиры от 127 до 167 м<sup>2</sup>
- Вид на зелень и Малую Невку
- Квартиры с террасами, а также с балконами с коваными решетками
- Станция метро «Черная речка» в 5 мин. ходьбы
- Современные инженерные системы
- Отапливаемый паркинг с лифтом



# Что важно знать покупателю

## Проверьте строительную компанию на надежность:

- Застройщик не новичок и оказался на строительном рынке не случайно. Компания работает более 10 лет, строя два и более жилых дома одновременно.
- Вы просмотрели новости недвижимости и строительства—о застройщике нет тревожных слухов о банкротстве, техническом дефолте и др.
- Банки не отказывают в ипотечном кредите покупателям квартир в интересующем вас доме у выбранного застройщика. Наоборот, у строительной компании есть банки-партнеры, уверенные в ее надежности.
- На стройплощадке дома ведется не имитация бурной деятельности, а активное строительство. Здание растет в среднем на 2 этажа в месяц.
- Договор с застройщиком не ограничивается краткими характеристиками квартиры. Все параметры жилья—адрес, метраж, номер этажа и др.—четко закреплены в договоре или в неотъемлемых приложениях к нему.
- Выплата денег по договору не фиксируется по обходным схемам (инвестиционный взнос, покупка векселя и т.д.). В договоре четко прописано назначение всей суммы вашего платежа, а именно покупка квартиры установленных параметров.
- Вы не платите деньги фирме-посреднику, а вносите их непосредственно компании-застройщику.
- Застройщик не боится юридической экспертизы договора и других документов. Наоборот, компания поощряет желание клиентов проверить документы и предлагает консультацию собственного юриста.

## Проверьте документы застройщика:

- Вы заключаете договор долевого строительства в соответствии с федеральным законом № 214-ФЗ.
- Вы убедились в законном праве застройщика на строительство дома. Застройщик предъявил разрешение на строительство, правоустанавливающие документы на земельный участок, проектную декларацию, учредительные документы компании.
- В договоре зафиксирована точная цена квартиры и отсутствуют условия, по которым она может измениться.
- В договоре установлен точный срок сдачи дома и отсутствуют условия (кроме форс-мажора), согласно которым застройщик может изменить его.
- В договоре напрямую прописаны штрафные санкции строительной компании за нарушение сроков сдачи дома и иных условий.
- В договоре прописан не только срок ввода дома в эксплуатацию, но и срок передачи квартиры.
- Главные пункты договора—о цене, сроках сдачи, характеристиках квартиры и ответственности застройщика—сформулированы понятно и не могут толковаться двояко.

## Проверьте, как построили вашу квартиру:

- Отклонения стен—в пределах нормы.
- Система вентиляции работает нормально. Убедитесь, что лист бумаги, приложенный к вентиляционному окну, прилипает к нему под действием воздушной тяги.
- На потолках всех помещений квартиры отсутствуют мокрые пятна от протекающих перекрытий или кровли.
- В углах комнат и стыках железобетонных панелей нет открытых щелей и сырых обоев от плохой теплоизоляции.
- Окна установлены качественно. Из них не дует, вокруг оконных блоков нет щелей.
- В бетонной стяжке пола нет трещин, неровностей и пустот.
- Электрические розетки не искрят при подключении мощных электроприборов, например утюга или чайника.
- На трубах водопровода и канализации нет подтеков и ржавчины.



Информация, представленная в настоящем буклете, носит исключительно рекламный характер, не является офертой или публичной офертой в соответствии со ст. 435, п. 2 ст. 437 ГК РФ. Указанные в настоящем буклете качественные характеристики, а также все варианты визуализации объекта в целом, приведенные в настоящем буклете, не обладают признаками абсолютной идентичности проектной и рабочей документации на строительство объекта и размещены исключительно в рекламных целях. Качественные характеристики квартир и нежилых помещений, как они отражены в проектной и рабочей документации на строительство, клиентам необходимо уточнять при обращении в офис застройщика и подписании соответствующего договора с застройщиком. Существенные условия продаж Вы можете узнать у менеджеров отдела продаж.

**ХОЛДИНГ РВИ**  
основан в 1993 г.



## ПРЕДМЕТ ГОРДОСТИ

Санкт-Петербург, В.О.,  
Малый пр., 22, лит. А,  
БЦ «Соверен»  
+7 (812) 327-12-40  
sevgorod.ru

Компания «Северный город» входит в Холдинг RBI («Северный город» — квартиры комфорт-класса; Компания RBI — элитная недвижимость и бизнес-класс; «Управление комфортом» — эксплуатация недвижимости; «Отдел-мастер» — отделка) и является признанным лидером в сегменте комфорт-класса, что подтверждает награда «Доверие потребителя»-2014.

За 22 года работы Холдингом построено 61 здание разного класса и уровня площадью свыше 1,1 млн. кв.м. Сегодня «Северный город» — это квартиры в стиле 3е (Экология, Экономика, Эргономика) в престижных районах города и комплексы City-формата со всей необходимой инфраструктурой (школы, детсады, детские и спортивные площадки и др.).

О финансовой устойчивости свидетельствуют данные отчетности на сайте Компании.

Стратегический партнер компании — Северо-Западный банк ОАО «Сбербанка России».



[vk.com/sevgorod\\_official](https://vk.com/sevgorod_official)



[facebook.sevgorod](https://facebook.sevgorod)



[instagram.sevgorod](https://instagram.sevgorod)